

**LE TRAIT D'UNION de VALDEBLORE****Bulletin Trimestriel Inter—Villages****GRATUIT****ÉDITO**

Les années, les saisons, les éditos passent...

Difficile de ne pas se répéter.

Pourtant, quand je feuillette ce numéro, plusieurs constats s'imposent à moi.

Moins d'articles signés J.D., indice que lecteurs, associations diverses remplissent parfaitement le but de notre association, lien entre les habitants, en prenant enfin la plume.

Ils nous parlent de leurs réalisations, de leurs projets, preuve s'il en est que le Val de Blore recèle une fourmilière trop méconnue de ces êtres qui donnent de leur temps à notre communauté villageoise.

Ils s'ouvrent à des publics variés dont l'intérêt ne doit pas se compter en nombre de participants ou d'adhérents.

Il devient de plus en plus difficile de se frayer un chemin entre les réunions, spectacles, conférences, repas...

Nous sommes nombreux à regretter ces réunions annuelles au cours desquelles nous accordions nos violons.

Pouvons-nous espérer que l'actuelle municipalité se penche sur le problème ?

La question n'est pas : « Vous pouvez, vous ne pouvez pas », mais bel et bien « Que pouvons nous faire ensemble ? ».

Les associations sont une réelle richesse pour un village ; cela mérite d'être humblement souligné.

Le Forum des Associations, le seul dans le département à être programmé le week-end de la Fête du Patrimoine, pourrait-il redevenir ce moment privilégié où « l'on casse une petite croûte ensemble », où chacun peut prendre le micro pour parler de son investissement, de ses projets, un moment de fête avec musique, une belle kermesse de plein air dans les derniers jours d'été.

Il ne faut pas être très vieux pour se souvenir du Forum 2010 organisé par notre regretté Marc Alunni.

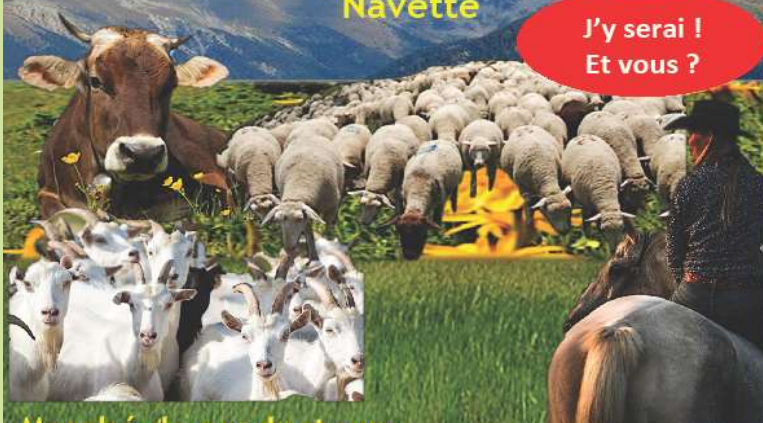
Habitants, résidents, touristes, nous vous souhaitons un bel été et remercions chaleureusement tous ceux qui auront participé à son animation. J.D.

## TRANSHUMANCE EN VALDEBLORE

### Dimanche 2 juillet 2023

Accompagnez les animaux  
De La Bolline à St Dalmas  
Navette

J'y serai !  
Et vous ?



Marché de producteurs  
Restauration  
Animations

Informations 06 72 20 09 08



### À L'ATTENTION DU PUBLIC :

Rester de préférence en retrait du bord de route,  
et éviter de traverser pour ne pas effrayer  
les animaux, ni gêner le travail des chiens.

Voir programme en page 2...

**NE JETEZ PAS CE JOURNAL ! Déposez-le au recyclage ou mieux, DONNEZ-LE À VOTRE VOISIN !**

**SOMMAIRE**

Vie locale ..... P. 2 & 3  
Environnement, les leçons de la tempête Alex..... P. 4 & 5  
Chroniques Rimplassoies ..... P. 6 & 7

Patrimoine, Dossier Préhistoire ..... P. 8 à 10  
Programme d'Animations 2023 ..... P. 11  
Coin Lecture, Annonce Concert ..... P. 12



## LA TRANSHUMANCE EN VALDEBLORE, des changements pour votre confort... !

**Dimanche 2 Juillet 2023**  
**Fête de la Transhumance**  
**3<sup>e</sup> édition**

Pour éviter les fortes chaleurs, les 600 moutons franchiront La Bolline entre 7h30 et 8h.

Chevaux, chèvres et vaches les rejoindront sur le parcours pour arriver vers 10h30 au grand pré de Soun del Pra à St DALMAS où ils passeront la journée à l'ombre.

**IMPORTANT : IL EST DEMANDE AU PUBLIC de RESTER de préférence EN RETRAIT DU BORD DE ROUTE pour ne pas effrayer les animaux ni gêner le travail des chiens.**

Une NAVETTE toute la journée permettra de regagner le parking intermédiaire ou La Bolline.

Un marché réunissant 70 exposants

(produits alimentaires, végétaux, artisanat d'art, décoration...), respectant la devise : « *Ils proposent ce qu'ils produisent* » vous accueillera dans une ambiance musicale traditionnelle animée par le groupe « La Brissaud ».

Toute la journée, vous pourrez :

- Échanger avec les agents du Parc du Mercantour, du CERPAM et des « jeunes agriculteurs »,
- Suivre les conférences sur l'histoire de la transhumance,
- Vous intéresser aux projets du « Collectif de la transition Vésudie-Valdeblorre »,
- Découvrir la gestion du compost, les bons gestes face aux « Patous », ou admirer la conduite de troupeaux d'oies.

Les enfants pourront découvrir de nouveaux jeux, participer au concours de dessin, ou bien écouter les belles histo-

res de nos conteurs.

De nombreuses tentes seront disposées pour se reposer ou déjeuner à l'ombre. Dans l'après-midi sera tirée la tombola dotée de lots offerts par les exposants.

La restauration sera assurée cette année sous un grand chapiteau par une équipe restructurée et rapide.

Nombreux plats variés : pissaladières, ratatouille, raviolis, pan bagnats, saucisses, merguez et desserts.

Cette année, pas de déchets carton ni plastiques. Assiettes et gobelets seront réutilisables et consignés.

Le paiement des boissons et des plats se fera uniquement avec des jetons d'une valeur de 2€. Café, 1 jeton à 1€.

Les jetons non utilisés seront remboursés.

*Yves David.*

**Renseignements : 06 72 20 09 08**  
**VENEZ NOMBREUX !**

## ACTION INTER-GÉNÉRATIONNELLE 2023 Valdeblorre

**Réunion du 31 mai 14h30 salle du Clôt.**

C'est en cet après-midi de dernier jour de mai que se sont réunis quelques anciens de Valdeblorre autour de Lila de l'association Ohlalalila pour assister à la présentation de l'action intergénérationnelle 2023.

Étaient présents certains partenaires de ce projet : Mme le Maire, Mme Ciais, institutrice de l'école élémentaire de St Dalmas de Valdeblorre et Mme Kohlhuber du CLIC Vésudie.

Voici la seconde année consécutive qu'une action intergénérationnelle de l'association Ohlalalila a été retenue par la Conférence des Financeurs.

Cette année, c'est à Valdeblorre que les aînés et les enfants de l'école se réuniront pour un voyage dans le temps.

Un appel est lancé aux anciens : Un appel à venir conter aux enfants vos souvenirs, vos histoires, vos anecdotes... dès septembre 2023.

De là s'enclenchera un travail de retranscription de la part des élèves pour constituer un livre ou un recueil de toute cette mémoire.

Une mémoire qui sera également illustrée. Pour cela, des ateliers artistiques (Peinture, dessin, découpage, collage...) se dérouleront 3 fois par mois, toujours à l'école et jusqu'au mois de décembre, avec seniors et juniors, sous la houlette de Lila.

Chaque escale de ce voyage dans le temps se fera entre les générations, main dans la main, pour jeter l'ancre au mois de décembre, moment idéal à l'approche des fêtes.

Et présenter des extraits de ce travail d'écriture sous forme de reconstitution artistique qui sera définie avec tous : Exposition et concert ? Lectures et scénettes théâtrales ? Chants et goûter ?

En tous cas, un bon moment de partage nous attend.

**Pour toutes informations complémentaires, contactez Lila : 06.52.60.05.25.**

*A très bientôt, Lila.*



ANDRE Alain  
 peinture et décoration  
 07.82.43.57.26

Dépannage informatique  
 contact@fbinfo.fr  
 Formations  
 FBinfo  
 Vente de matériel  
 Intervention sur site  
 St Dalmas Valdeblorre - 06.11.58.21.34  
 Consultants

"CHEZ SOPHIE"  
 Route de la bretelle, le clôt  
 La Bolline  
 07.49.19.06.17  
 Coiffure homme femme enfant

Instant Beauté  
 Institut de Beauté & de Bien-être  
 Chloé Cervel  
 Esthéticienne diplômée  
 "Le Bellevue" 4 place vieille  
 06450 Saint-Martin-Vésubie  
 04.89.34.35.64  
 instantbeaute.chloe@gmail.com

VIE SCOLAIRE

L'Association des Parents d'Élèves Pitchoun Valdeblorois

L'APE Pitchoun Valdeblorois a été constituée lors de l'assemblée constitutive du 7 novembre 2022.

Cette association a pour but :

-D'organiser des événements extrascolaires faisant participer les enfants des écoles de Valdeblore et dont les profits serviront au soutien financier d'activités et sorties scolaires,

-De rassembler les parents et enfants des écoles de Valdeblore afin de créer du lien et une cohésion des deux groupes scolaires.

Grâce à la participation des parents, des enfants et des enseignants des deux éco-

les, l'APE a déjà fait de nombreuses actions :

-participation au Marché de Noël organisé par la commune,

-organisation d'une tombola de l'hiver avec 5 lots à gagner,

-vente de muguet,

-un vide grenier avec plus de 20 stands le 1<sup>er</sup> mai,

-et la récompense ultime pour l'ensemble des enfants : la Kermesse le 24 juin au Soun del Pra toute la journée.

Nous n'allons pas nous arrêter en si bon chemin...

\*Un loto sera organisé aux vacances de la

Toussaint,

\*ainsi qu'un après-midi Halloween avec un défilé et un goûter offert.

\*Et pour la 3<sup>e</sup> année consécutive, l'Association organisera sa Bourse aux Jouets le dernier week-end de Novembre.

Chaque parent peut devenir membre actif de l'association ; il suffit de se rapprocher de l'un des membres du Bureau et de remplir un bulletin d'adhésion.

Vous avez des questions ?...

Cécilia Trésorière, Julie Secrétaire ou Gwenola Présidente, vous répondront avec plaisir... On compte sur vous.

Gwenola.

LES ZIG'S DE BLORE !?

Récente et improbable rencontre de 5 zigs amoureux de Valdeblore et passionnés de musiques diverses classiques, jazz, rock, latin...

En remontant la vallée :

- **José** de Rimplas, l'enfant du pays, manieur hors pair de baguettes,

-**Christian**, fraîchement établi à la Bolline, pour qui souffler, c'est jouer,

-**Alain** de La Roche, ex chef de Chorale de Valdeblore, qui adore les touches et les chansons d'amour (ça va avec),

-**Fabienne** de Saint Dalmas, notre talen-

tueuse chef de cordée, avec déjà de nombreux concerts à son actif dans maints lieux de la vallée,

-**Marc** de La Colmiane, que vous avez sûrement rencontré chez Frankie, la corde grave du groupe, impassible, doté d'une incroyable oreille, gare aux fausses notes !

Notre leitmotiv, celui de pouvoir partager des moments de gaité avec vous, pour s'évader des brumes obscures des bulletins journaliers d'informations.

Christian.



**\*VIDE-GRENIER Dimanche 23 Juillet sous la Halle de LA BOLLINE**

**\*sous réserve d'un nombre suffisant de participants**

Renseignements au 06 87 66 73 25 ou par mail [trait-union06@orange.fr](mailto:trait-union06@orange.fr)

**Inscriptions AVANT le 8 Juillet**

ÉCONOMIE

**Ce qui change :**

Au 1er juin, résilier en ligne un contrat d'assurance (décret du 17 mars 2023) devient possible (article 17 de la loi du 16 août 2022 portant sur les mesures d'urgence pour la protection du pouvoir d'achat).

Ce sera bientôt possible aussi pour le gaz, l'électricité, les magazines et Internet.

Le gouvernement vante cette action concrète pour simplifier la vie des Français et soutenir leur pouvoir d'achat, lequel est en

berne en l'absence d'une hausse massive des salaires, dont le Smic.

L'Insee évoque déjà une inflation toujours très forte en juin, attendue à 5,4 % sur un an.

L'alimentaire – qui y prend part pour 40 % – constitue un poste particulier d'inquiétude avec des prix qui enregistreraient 15,5% de hausse sur un an.

Or, déjà en mars, la consommation alimentaire des ménages avait reculé de 9% sur un an. (À suivre dans le prochain numéro).

A. Malod.

SAVI-L'énergie maitrisée

Etude, installation  
Dépannage, entretien



Laurent GRAGLIA  
Artisan frigoriste

savi.energie@gmail.com

07.87.82.52.36

LE GRAND CHALET de VALDEBLORE  
Chambres & Tables d'Hôtes  
Route de la Colmiane, St DALMAS

Tél. 04.93.02.83.50 - 06.18.26.76.39  
Mail : legrandchalet06@gmail.com  
Site : grand-chalet.com

EMPLACEMENTS PUBLICITAIRES LIBRES,  
Dorénavant édités en COULEURS !

ARTISANS, COMMERCANTS...  
CONTACTEZ-NOUS !  
(voir infos en page 12)

Chambres d'hôtes les Murès  
VALDEBLORE 04 93 23 24 60



**Le réseau STAR : Stations Télécommunicantes d'Alerte des Risques (à Valdeblore)**

Voilà bientôt 3 ans que les habitants de Valdeblore ont subi la tempête Alex.

Nous avons vécu des coupures d'électricité, de réseaux téléphoniques, des coupures d'eau et pour certains, un manque d'approvisionnement en nourriture.

De plus, nous avons dû subir une coupure de relation avec nos proches, avec les médecins, les infirmières...

Une belle solidarité s'est vite mise en place afin de livrer vivres et eau aux personnes isolées.

Cependant, nous avons pu constater que malgré nos moyens modernes, nous étions coupés du monde.

Depuis, sans être catastrophistes, nous sommes nombreux à savoir que nous allons nous retrouver de plus en plus fréquemment dans des situations similaires : dérèglement du climat, séisme, conflit...

Nos deux médecins, Marie Danduran et Vincent Diebolt, ont eu l'idée de créer un réseau de bénévoles répartis sur la com-

mune, équipés de radios, capables de recenser les besoins autour d'eux en cas d'aléas, et de les faire remonter vers la Maison de Santé grâce à leurs radios portables sur la fréquence UHF libre d'accès : 446.03125 Mhz (dite PMR 446).

Vincent a passé son brevet de radio amateur et s'est équipé du matériel nécessaire qui lui permettra de transmettre un peu plus loin grâce aux relais des radios amateurs.

Marie a contacté et convaincu 46 personnes réparties sur les 3 villages, chargées de recueillir les infos autour d'elles, d'évaluer les besoins et de les relayer à Vincent.

Jean-Marie Arzac a produit 5 cartes qui couvrent la zone et sur laquelle les volontaires sont localisés grâce à un petit triangle. Ce logo, créé par Kim Nguyen, a été apposé sur les boîtes aux lettres des bénévoles.

Ce réseau STAR a été présenté et bien accueilli par l'équipe municipale qui a

proposé de l'intégrer au Plan Communal de sauvegarde en rajoutant un point de relais radio en Mairie.

Malgré les alertes des scientifiques, nous continuons à réchauffer la planète par notre inconscience, ignorance ?...

Même en restant optimistes, il faut être prêt à subir les colères de Dame Nature.

Aussi, pensons à stocker une pharmacie de premiers secours, quelques boîtes de conserve, de l'eau dans des bouteilles en verre, quelques bûches.

Un groupe électrogène (avec du carburant) est de nos jours indispensable.

Entrainons-nous aussi à utiliser l'énergie la plus disponible et la moins polluante..., celle que nous ne consommons pas !!



Yves DAVID.

**VILLAGES DEBOUT ! Film d'Aurore Émaille, puis débat avec Mme le Maire et Christophe Ciais**

Le 2 Octobre 2020, la tempête Alex et ses pluies diluviennes ont dévasté une partie du paysage de la vallée de la Roya, rendant impraticables les routes.

Le village de La Brigue, comme d'autres, s'est retrouvé enclavé.

Les adolescents du village n'ayant plus accès au collège sont allés à la rencontre des habitants pour évoquer cet événement devenu « souvenir commun ».

Le film que nous a présenté Aurore Émaille, sa réalisatrice, le vendredi 26 Mai, témoigne de ces rencontres et esquisse le portrait d'un village blessé mais toujours debout.

Bien que beaucoup moins isolé que certains autres villages, Valdeblore a subi de nombreux dommages qui ont nécessité d'importants travaux dont Carole Cervel et Christophe Ciais sont venus nous parler à l'issue de la projection du film.

De nombreux glissements de terrain ont

nécessité la réhabilitation des pistes de ski de la Colmiane.

Ces travaux indispensables à quelques semaines de l'ouverture de la station, ont été menés de manière rapide et efficace.

Le débordement des vallons du Bramafan et de Millefontes ont nécessité de gros travaux d'enrochement pour stabiliser les berges.

La traversée des gués entre les 2 ponts actuels, a été améliorée.

La route entre les chalets de la rive gauche du vallon doit encore être réparée.

Il a fallu aussi remettre très rapidement en état le réseau d'alimentation en eau potable, ainsi que l'évacuation des égouts.

Une station provisoire a été installée en urgence entre St Dalmas et La Roche.

Certains travaux sont encore en attente, ainsi la route reliant le camping au village qui a subi les importants ruisselle-

ments de la partie haute du vallon.

Très attendue aussi la passerelle reliant La Roche à La Bolline. Une passerelle aérienne est à l'étude mais encore faut-il trouver de solides points d'ancrage sur les berges.

Un énorme travail a été réalisé, la Métropole assurant la maîtrise d'œuvre, mais il reste encore beaucoup à faire.

Le principe n'est pas seulement de réparer mais plutôt d'améliorer les installations anciennes.

Le travail réalisé devrait mieux résister à un épisode de violentes tempêtes.

J.D., en collaboration avec Aurore & J.L. Émaille.



**CHALET du GENÉPI**  
Chambres d'Hôtes  
St Dalmas Valdeblore  
06 12 81 22 03

**CPFP RENOV**  
TRAVAUX INTERIEURS  
NEUF & RENOVATION  
Cloisons, Faux Plafonds, Peinture  
MARIE Xavier  
06.66.82.93.28  
cpfprenov@gmail.com

**INSTITUT BEAULINE**  
à La Bolline  
Soins esthétiques  
Consultations diététiques & Suivis  
Sur rendez-vous au 06 37 47 58 31  
Diplômée d'État de l'ENDHA - Grand Prix de France

www.jardin-vesubie-06.com  
**Jardins**  
Vésubiens  
Des professionnels au service de votre jardin  
06 81 06 02 41  
jardinsvesubiens@orange.fr



**Le risque alimentaire en vallée... Se rassurer...**

**3 questions** posées au lecteur que vous êtes par 3 habitants de la vallée sinistrée et quelques informations-clés méconnues, peuvent inspirer quelques belles conduites personnelles, utiles à tenir dès aujourd'hui.

1 Pourquoi la PRODUCTION alimentaire LOCALE ne cesse de baisser en dessous d'un seuil de 3% des besoins globaux, alors que le terme d'autonomie fleurit dans tous les esprits ?

2 Comment se fait-il qu'après les désastres et les multiples menaces actuelles de rupture d'approvisionnement, des points REFUGES simples, pratiques et parfois sans financement, ne soient pas en place dans les lieux de vie ?

3 Connaît-on des solutions simples ou KITS à portée de chacun ?

**INFORMATION REPONSES**

1 AUCUNE POLITIQUE DE SECURITE ALIMENTAIRE GOUVERNEMENTALE n'existe du fait de la répartition par l'EUROPE de productions dans des pays étrangers comme l'Espagne et le Portugal.

Même si quelques initiatives dérogatoires courageuses se mettent en place à la marge, l'abondance des importations est de règle, prévaut et décourage les petits producteurs (la seule ferme bio de Valdeblore a fermé dans l'indifférence totale et

le dénigrement, les éleveurs baissent les bras.

C'est ainsi et ne peut changer dans l'urgence.

S'y adapter par initiatives toutes personnelles ? C'est le but du présent article.

2 Refuge de tous temps, l'église ! Dispose-t-elle en presbytère, sacristie ou chapelles annexes des simples surplus d'envois alimentaires ?

Les fidèles ou le clergé ont-ils proposé d'équiper un de ces lieux en refuge : autonome en électricité (solaire ou groupe électrogène) permettant en toute circonstance une alimentation, un chauffage d'appoint, une lumière.

Le raisonnement s'applique à l'identique à l'école, la mairie, la salle des fêtes, la Halle, etc.

Et pourquoi pas aux lieux de travail ?... Aux résidences ?...

Et LIEUX DE LOISIRS ?...

En énonçant ces derniers, une réflexion peut s'établir :

En effet, un groupe d'experts locaux et certains maires estiment qu'il devient très difficile de remettre en culture des terrains abandonnés et que les plus aptes (idéalement plats, nus, accessibles en proximité, disposant d'eau, d'électricité, de bâtiments et délimitations protectrices)

ont le plus souvent été voués au foncier.

Un simple algorithme personnel de recherche fait tout bonnement ressortir de manière étonnante qu'une simple aire de loisir peut regrouper tous ces exigeants paramètres, dès lors que sa mission première basculerait de loisir à production alimentaire accélérée en temps actuel de crise avérée.

**Y entreposer dès à présent les compléments matériels et de matières nécessaires à une translation** avant les ruptures d'approvisionnement qui croissent actuellement de jour en jour.

**LA SECURITE ALIMENTAIRE**

LE KIT DOMICILE de base : (bonbonnes d'eau, conserves, riz et lentilles à germer, cuire ou tremper par 5 kgs ; lumière et chauffage d'appoint indépendant en local refuge, jardin collectif en voisinage, connaissance des points refuges affichés sur la porte, sac à dos aventure ; (prévoir appels à l'aide)...

ET IDEM DANS TOUS LES LIEUX DE VIE.

Grâce à vous et votre bonne conscience, la puissance de vos initiatives vont dès ce jour, rassurer vos proches et amis, vous valoriser et permettre, à nouveau, de surpasser l'adversité dans un concept de solidarité.

*Gérard Haslé.*

**POÉSIE & SPIRITUALITÉ : « L'urgence d'aimer », Christiane Singer (Éd. Claire vision, 1997)**

Le monde ne tient debout que par la conspiration de l'amour.

Tout ce qui fait du bruit autour de nous dans le vrombissement des actualités, délimite l'exact périmètre de ce qui n'est pas très important.

Si la terre tourne, c'est grâce à ces milliers de gestes d'amour que font des milliers d'hommes et de femmes inconnus et qui renouvellent ce matin le pacte entre la terre et le ciel – malgré tout !

Chaque matin, les hommes et les femmes qui prennent soin de la parcelle du réel qui leur est confiée – leurs enfants, leurs jardins, leurs maisons, leurs enclaves, leurs lieux de travail, « sont en train de sauver le monde sans le savoir » ! (Borges).

Il n'y a qu'à poursuivre cette prodigieuse respiration de la vie – quoiqu'il advienne – jour après jour.

Il n'y a qu'à continuer d'aimer de toutes les manières imaginables tout ce qui nous rencontre – sans nous laisser – sans espérance et sans désespérance – aimer seulement.

« Les gens me disent d'être sage. Toi tu me dis d'être fou ». Cette prière de Charles de Foucauld ne m'a jamais quittée. Je l'avais cousue, enfant, dans l'ourlet de ma jupe.

Soyons fous. Soyons ces desesperados de l'espoir, ces chevaliers de l'impossible.

Tenter ce qui paraît impossible est la seule chose qui soit à ma mesure !

Laissons tout le reste aux fonctionnaires de l'ordre établi, aux comptables des petits gains, aux gardiens des petits cimetières. Ce n'est pas notre affaire !

Il n'y a rien à craindre : dans chaque regard que je rencontre, je perçois cette force intacte qui attend d'être reconnue pour surgir.

Cette dimension rayonnante qui nous habite tous. Le monde rayonne. Le monde est sauvé depuis longtemps.

Que cette nouvelle traverse les murs des prisons ! Faisons œuvre de contagion.

*Texte recueilli par Kathy David.*

Source : <https://www.facebook.com/Jean.Lavoue56/>

**VALDEBLORE IMMO**  
 BRONGNIART Anne  
 06 37 55 94 90  
  
 www.valdeblore-immobilier.com  
 valdeblore-immobilier@orange.fr  
 Les traverses - 06 420 S'-Dalmas Valdeblore

#INFORMATIQUE  
 Informatique & Réseau  
 Vidéo Surveillance  
 Caisse Tactile  
 Système d'Alarme  
  
 Experts dans les vallées depuis 2008  
 04 83 10 60 54 contact@tineesi.com  
 Site Internet Imprimerie & Signalétique  
 Création Graphique Objets Publicitaires  
 #COMMUNICATION

L'Hostellerie du Randonneur  
  
 HÔTEL\*\* Demi-pension  
 06420 Rimplas  
 1 Ch. des Canebières  
 Vallée de la Tinée  
 Parc National du Mercantour  
 Sur le GR5 et GR52  
 Tél 04.93.02.01.45  
 www.hostellerie-rimplas.fr  
 contact@hostellerie-rimplas.fr



## LE POUS CAFÉ : une bonne adresse pour un repas typiquement niçois

Si vous cherchez une bonne adresse pour un repas dans la pure tradition niçoise et dans un cadre chaleureux, n'hésitez plus et rendez-vous à Rimplas.

Un village où il fait bon déambuler dans les ruelles fleuries, un village de plus en plus attractif.

Le Pous Café, une placette encadrée par de vieilles maisons restaurées avec goût, sa terrasse, sa fontaine.

Une adresse désormais incontournable où vous serez accueillis par Sylvie, une « fauconnière » venue de l'Ardèche.

Stéphane, le nouveau propriétaire, y a pris ses marques en agrandissant le restaurant, personnalisant le décor et proposant chaque week-end une carte où tout est fait maison.

Stéphane avoue consacrer pas mal de temps à la préparation des raviolis.

C'est donc un restaurant « de week-end », ouvert midi et soir les Vendredi, Samedi et Dimanche ; le Lundi, uniquement le soir.

Un conseil : N'hésitez pas à « visiter » les toilettes (*ben oui !*), que Nathalie, l'ancienne propriétaire avait « décoré » avec un humour assez décapant.

Cuisine, décor, accueil, humour : le Pous Café n'a rien à envier aux bonnes adresses traditionnelles de la Vieille Ville de Nice.

J.D.

## Le retour de Claire, Nathalie et leur « CHARAFI » !

Après avoir travaillé au Mounta Cala et au Pous Café, Claire et Nathalie ouvrent un atelier-boutique sur Rimplas, bien décidées à vivre une existence plus calme jusqu'à la retraite...

La municipalité leur a trouvé un local dans la cave de l'ancien presbytère, non loin de la mairie ; une aide qu'elles apprécient à sa juste valeur...

Un grand merci à cette équipe d'élus qui aiment leur pays et font tout pour favoriser son développement.

« Lou Charafi », une petite échoppe mais

un fleuron de plus pour animer et faire vivre le pays.

Nathalie va pouvoir y développer ses talents de potière tandis que Claire travaillera le bois, puis le cuir par la suite.

Dans un premier temps, l'échoppe sera ouverte les week-ends, jours fériés et vacances scolaires.

Pourquoi pas des stages artisanaux... ? Plus tard peut-être ?...

Une raison de plus pour découvrir ou revoir Rimplas.

J.D.



## La Pizzeria est de retour !... à L'Hostellerie du Randonneur

La fermeture de Pizza D'Aqui a privé ses habitués de leur traditionnelle pizza du week-end.

Qu'à cela ne tienne, à l'Hostellerie du Randonneur, le savoir-faire d'Adrien a trouvé preneur !

Yoanki, le cuisinier des lieux, s'est avéré un élève appliqué et dynamique.

Le matériel a fait le voyage jusqu'à Rimplas, et la nouvelle pizzeria a pu accueillir ses premiers clients.

Ainsi, Rimplasols, Valdeblorais, touristes, reprendront leurs habitudes chaque week-end, tandis que le restaurant traditionnel fonctionnera du Lundi au Jeudi.

A noter que les Samedi et Dimanche, l'établissement proposera un grand

choix de pizzas et aussi quelques spécialités cuites au four (gratins divers) ou des salades composées.

Gageons que le système des commandes à emporter fidélisera nombre de clients du week-end.

L'agréable terrasse entièrement rénovée, ouverte sur la vallée de la Tinée, accueillera cet été en journée une clientèle de passage le temps d'une boisson, d'une glace ou d'une part de pizza.

Forte de 2 bonnes tables, d'installations sportives et ludiques, d'une accueillante boutique d'artisanat, le petit village de Rimplas attirera des promeneurs, toujours conquis par le soin apporté à l'embellissement de ses ruelles.

J.D.

Hostellerie du Randonneur :

Tél 04 93 02 01 45



**MCC CERVEL & FILS**  
CHARPENTE • COUVERTURE • ZINGUERIE

Certifié Qualibat RGE  
Menuiserie Isolante - Bois - PVC et Alu  
Terrasse - Véranda - Escalier - Balcon

06420 LA BOLLINE VALDEBLORE  
04 93 02 80 33 • 06 83 81 96 40 • 06 83 81 96 38  
mcc.cervel@orange.fr

**sarI VELOZO & FILS**  
Terrassement  
Maconnerie Générale

06420  
LA BOLLINE VALDEBLORE  
Tél./Fax. 04 93 02 82 36

**V2 BAIES**  
ROSSI Pascal

Portes Fenêtres  
Baies vitrées

06 19 37 54 38  
St Dalmas Valdeblore

**CORTO SHOP**  
LA COLMIANE - VALDEBLORE

OOK R

LOCATION/VENTE  
SKI SNOWBOARD SNOWSCOOT  
TEXTILE WEAR ACCESSOIRES

04 93 02 86 62  
cortoshop@orange.fr  
facebook.com/CortoShop



## Un ESCAPE GAME au FORT de La Madeleine à RIMPLAS

Le Fort de Rimplas dénommé dans un premier temps « Fort de La Madeleine », magnifique installation de la ligne Maginot, retrouve une nouvelle vie grâce d'une part, à la mobilisation de l'équipe municipale désireuse de faire vivre son village, d'autre part bien sûr au Conseil Départemental qui lui en a donné les moyens.

Le choix d'aménager un Escape Game s'est imposé devant le succès de ce concept, l'engouement du public pour une animation à vivre en famille, entre amis.

De nombreuses structures proposent cette activité. L'Opéra de Nice propose cette année son Escape Game mensuel !

Les gestionnaires en charge du dossier ont fait appel à 2 sociétés spécialisées dans la réalisation et la mise en place de ces installations. La Compagnie du Reflet, jeune et dynamique équipe basée dans le Bas-Rhin, s'est vu confier la réalisation de l'Escape Game, tandis que la Société Polymorphe en Bretagne a pris en charge l'espace de Réalité Virtuelle.

**Alors, de quoi s'agit-il ?**

Un « escape game » est un jeu d'énigmes qui se vit en équipe. Les joueurs évoluent généralement dans un lieu clos et thématisé.

Ils doivent résoudre une série de devinettes dans un temps imparti pour réussir à s'échapper ou à accomplir une mission. En résumé, c'est un peu comme Fort Boyard, mais sans les épreuves physiques.

Vous avez bien compris que les Installations militaires existantes vont servir de cadre à ce jeu.

La « réalité virtuelle » est un environnement factice construit de toutes pièces, qui nécessite l'emploi d'un casque VR. Elle permet de participer à une multitude d'expériences... que vous allez pouvoir vivre dans une petite pièce lambda sans aucune nécessité de déplacement !

Ce sont deux espaces que vous propose donc le Fort .

Dès votre entrée dans l'Escape Game, vous aurez fait un saut dans le temps et vous voici le 10 juin 1940 !

L'Italie a déclaré la guerre à la France.

Vous avez donc 1h pour mettre en état de marche la structure d'artillerie afin de pouvoir vous défendre de toute offensive de l'ennemi.

Vous devez empêcher le passage de l'armée italienne dans la vallée et sur vos terres.

Sécuriser le périmètre, charger le ravitaillement, activer les filtres à air mais aussi prévenez les autres forts de la ligne Maginot : autant de missions que vous devrez réussir pour défendre le pays et ne laisser aucune possibilité à l'ennemi d'attaquer. Mission accomplie ? Pas de casse ni blessure ?

Il est donc temps de vous rendre dans l'espace de réalité virtuelle où vous allez enfiler un magnifique casque, et l'aventure commence !!

Vous voici le 20 juin 1940 !

Au garde-à-vous devant l'adjudant-chef Ganimot, vous incarnez 2 à 6 jeunes recrues fraîchement mobilisées au fort.

Les ordres sont simples et clairs : les Italiens arrivent, le fort est placé en état d'alerte générale et vous allez être activement impliqués dans sa défense, ainsi que celle du Comté de Nice et du pays !

Alors, en avant !!

Réservez d'ores et déjà vos places en allant sur le [site de Pure Montagne](http://www.puremontagne.com) ou en appelant au **06 45 27 15 81**.

Pure Montagne est une émanation du Syndicat Mixte des Vallées de la Vésubie et de Valdeblore.

Elle gère les très nombreuses activités sportives et ludiques : Tyrolienne, Parc Alpha (loups), ....et vous propose des tarifs groupés très intéressants.

**Le site du Fort de Rimplas, ouvert depuis Juin, est accessible tous les jours en Juillet et Août, et les week-ends de Septembre. Accès aux enfants de 12 ans ; 8 ans si accompagnés.**

Minimum 2 joueurs, maximum 6.

Vous choisissez votre créneau horaire ; compter environ 1h30 pour les 2 activités. Départs toutes les ½ heures de 10h30 à 16h30.

**TARIFS :** Espace Game Adultes : 20€,

Enfants moins de 12 ans : 17€

Réalité Virtuelle Adultes : 12€,

Enfants moins de 12 ans : 10€

Package Adultes 26€,

Enfants moins de 12 ans : 23€.

J.D.



PNEU  
FREIN  
VIDANGE

GEOMETRIE  
AMORTISSEUR  
SERVICE

**CENTRE AUTO TINEE**

1965 Route de la Tinee - 06420 Clans  
Tél : 04 93 05 49 22

Jardinier  
Paysagiste **Végétalia**

Thomas Dubreucq

Entretien & Création  
d'Espace Verts  
Elagage et abattage

**06 63 98 87 91**

Raphaël Dereadt  
Serrurier professionnel

Volets roulants et battants  
Miroiterie/Ferronnerie  
Fenêtres Alu et PVC  
Stores/Portes de garage

06 24 76 02 49  
serrurierraphael06@gmail.com

Valérie TAMAGNA  
MASSAGE ENERGETIQUE

Visage . Dos . Pieds . Mains  
Respiration . Bol alimentaire . Sommeil

[www.valerietamagnareflexologie.fr](http://www.valerietamagnareflexologie.fr)

+33(0)6 16 84 18 88

9, Place Honoré Baudoin 06670 Saint-Martin du Var



## UN DOSSIER SUR LA PRÉHISTOIRE ? POURQUOI ?

Lorsque l'Association Sciences pour Tous nous a proposé la conférence d'une préhistorienne, j'ai pensé que son travail entrerait en parfaite résonance avec la découverte de Marcel Pietri : beaucoup d'encre, de films...

Nous aussi avons notre petit bout de préhistoire.

C'est ensuite la réflexion d'une spectatrice, regrettant de tout mélanger un peu dans la frise du temps, qui m'a donné l'idée d'une frise très simplifiée pour parcourir notre si longue histoire.

Le patrimoine d'un pays, ce ne sont pas que des traditions, des chansons, du bâti, mais aussi les traces laissées par l'homme depuis la nuit des temps.

J'ai également voulu vous faire partager la belle histoire trop méconnue de Jacques Boucher de Crèvecœur de Perthes, premier préhistorien.

Enfin, le temps étant aux vacances, pourquoi ne pas partir à la découverte de sites remarquables, à Roubion ou Nice ?

Seuls ou avec de jeunes enfants, quelle belle et passionnante histoire à redécouvrir et qui vaut bien quelques parcs d'attraction et autres espaces ludiques.

On peut aussi faire rêver des enfants devant de vieilles pierres, leur imagination faisant le reste.

*Jacqueline Dugeay.*

\*\*\*\*\*

## FRISE DES ÂGES DE LA PRÉHISTOIRE

Paléolithique inférieur	Paléolithique Moyen	Paléolithique supérieur	Mésolithique	Néolithique	Age de Bronze	Age du fer
-2 MA à - 300 000 ans	*- 300 000 à - 40 000 ans Pierre Taillée Homme de Neandertal	* - 40 000 à - 9 600 ans Homo sapiens	*- 9 600 à - 6 000 ans Réchauffement climatique Mode de vie semi-nomade	* - 6 000 à - 2 300 ans Pierre polie Sédentarisation	* - 2 300 à -800 ans Travail du bronze	* - 800 à - 500 ans Travail du fer

\*Ces datations varient d'un pays ou d'un continent à l'autre.

### CONFÉRENCE « Sciences pour tous » du 20 Mai, LE ROC AUX SORCIERS

Le 20 Mai, nous avons eu le plaisir de recevoir Sylvie Beyries, préhistorienne, Directrice de recherche émérite au CNRS.

Mme Beyries a travaillé sur le site remarquable du Roc aux Sorciers, un abri sous roche situé dans la Vienne, découvert dans les années 1920-1925 et vieux de plus de 13.000 ans.

Le site offre de vrais trésors de l'art magdalénien que nous pourrions situer sur la frise dans le paléolithique supérieur, temps de l'homo sapiens.

Cet art se caractérise par de surprenantes sculptures taillées dans la roche avec des outils primitifs très éloignés de l'Âge du Fer.

La conférence avait pour but de présenter l'immense ingéniosité développée pour créer des outils massifs en silex, des pics, burins, spatules, poinçons, tirés de la pierre et d'ossements.

*J.D.*



### Suite à la conférence, IMPRESSIONS d'une AUDITRICE...

Souvenirs glanés pêle-mêle, dans le désordre de mes pensées, d'une conférence de haut niveau vécue de ma part, dans la désinvolture décontractée d'une soirée amicale. Donc sans prise de notes...

Oubliés les chiffres, les dates, les références ; seules restent les images et photos de la conférence...

Quelques bribes émergent en vrac et dans l'intermittence : les parures, les outils, les sculptures étonnantes, la caverne à flanc de coteaux (ou falaise ?) très peu profonde.

Le recueil d'indices sur les objets, la méticulosité des fouilles et les phases de recherches successives.

S'envolent les mots, les résonances res-

tent, et je résonne encore de la passion vibrante des gestes de nos lointains ancêtres.

Merci à la conférencière Mme Sylvie Beyries pour son exposé très structuré et très complet, ainsi que pour sa généreuse disponibilité.

*J. Crépon.*



Une certaine agitation médiatique passée, je vais tout de même vous raconter la belle histoire \_ un peu dilettante sur les bords \_ d'un jeune aristocrate dont l'Histoire a peut-être oublié le nom, ainsi qu'il en est pour de nombreux chercheurs amateurs.

**Jacques Boucher de Crèvecœur de Perthes** (ça ne s'invente pas) est né le 10 Septembre 1788 à Perthes dans les Ardennes.

Son père, issu de l'aristocratie locale, directeur général des douanes d'Abbeville, refuse toute promotion pour se consacrer à la Botanique. Ses travaux et publications sont reconnus.

Insatisfait des études médiocres de son rejeton, Jules Armand le fait entrer aux Douanes.

Nommé un temps en Italie, il y parfait son éducation intellectuelle. Il devient un virtuose du violon et, souhaitant devenir un homme de lettres, il se met à écrire poèmes, nouvelles, romans, chansonnettes, pièces de théâtre. Il affiche également son intérêt pour le spiritisme.

On aura compris que Jacques Boucher... est un esprit curieux.

Une question le taraude : Y aurait-il eu une Histoire avant l'Histoire ? Peut-on imaginer que des hommes aient cohabité avec ces mammouths dont on a trouvé les traces ?

Jacques connaît la bible, il croit au déluge. Les climats ont bien évolué puisque l'on trouve des ossements d'éléphants et d'hip-

popotames dans la vallée de la Somme.

Si des hommes ont cohabité avec ces animaux, ils ont laissé des traces dans les alluvions de la Somme.

Alors Jacques cherche, fouille les alluvions, les tourbières, et en 1926, il trouve son premier silex. Il en trouvera bien d'autres taillés de la même manière et qui accréditeront sa thèse de la vie industrielle d'un homme de l'époque antédiluvienne.

En 1841, il publie une étude en 5 volumes intitulé « La Création ».

En 1857, il substitue la théorie du déluge à la théorie des glaciations.

35 ans d'un bras de fer avec la communauté scientifique commencent.

Les ouvriers des chantiers voisins ramènent de nombreux silex, puis un jour le haut d'une hache.

La Société des Sciences reste sourde à ses communications.

En 1858, la Société des Antiquaires traite ses découvertes de « ramassis de pierres ».

Tout va rapidement changer lorsqu'en 1859, La Société Royale de Londres qui avait mandaté une équipe de géologues et paléontologues, accrédite la thèse de Jacques Boucher Crèvecœur...

L'académie des Sciences fait enfin allégeance.

En 1863, à 4 mètres sous terre sur le Site du Moulin Quignon, dans une couche géologique contenant de nombreux silex et

aussi des ossements d'espèces animales disparues, on découvre une mâchoire humaine. Ces découvertes suscitent un grand intérêt mondial.

Les scientifiques commenceront à se rendre compte de l'importance des travaux de cet obstiné chercheur, malheureusement peu de temps avant son décès en 1868.

L'histoire de Jacques Boucher Crèvecœur de Perthes est l'histoire d'un homme mu par une extraordinaire et immuable intuition, qui sera allé au bout de sa recherche sous les quolibets d'un monde scientifique sourd aux découvertes d'un petit inspecteur des douanes n'appartenant pas au Gotha scientifique.

À une époque où l'Histoire débutait avec la construction des pyramides, il a découvert une Histoire avant l'Histoire qui débutera donc avec la découverte de l'écriture.

*Jacqueline Dugeay.*



Sources :  
Émission de  
Franck Ferrand  
sur Radio Classique,  
articles sur  
le Net.

## LE SANCTUAIRE GAULOIS DE LA TOURNERIE

La Cime de la Tournerie se situe sur la commune de Roubion.

Les vestiges d'une construction monumentale au sommet des remontées mécaniques ont été découverts en 1996 par Jean Latour lors d'une prospection aérienne.

Ce n'est qu'en 2010 que les campagnes de fouilles vont débiter ; elles dureront 7 ans et permettront d'identifier un sanctuaire gaulois de l'Âge de Fer, V<sup>e</sup> au II<sup>e</sup> siècle avant notre ère.

La découverte d'un réseau d'enceintes concentriques puis la superposition de plusieurs niveaux des sols révéleront une série d'occupations pendant 300 ans. La mise à jour de nombreux ossements, bijoux, monnaies, les restes de faunes, de préparations culinaires, de foyers, d'objets manufacturés enrichiront la connaissance des modes d'occupation du Massif du Mercantour au cours de l'Âge de Fer. L'ensemble de ces découvertes permettra aussi de mieux poser le problème de la démographie et de la saisonnalité sur ce territoire.

Nous sommes donc en présence d'un édifice culturel qui permettait d'accueillir plus de

100 personnes, essentiellement pour des banquets révélateurs d'une société guerrière. Cela suppose donc la présence environnante d'une population également présente en période hivernale.

On consommait plutôt des moutons, très peu de bœuf ou de porc, du grand gibier : chevreuils, sangliers, cerfs, quelques rapaces... Des lentilles et des céréales. Des restes de poissons évoquent la liaison avec les populations côtières. Cette dernière découverte, confortée par la présence une grande quantité de monnaie \*massaliote pose aussi le problème des relations entre Marseille et les populations alpines.

Une très belle exposition au Musée des Merveilles de Tende permet en 2022 de découvrir toute l'importance de ce site. Pour l'instant, vous pouvez y accéder librement mais il peut être utile d'avoir lu ces quelques lignes. Ponctuellement, vous pouvez avoir la chance de rencontrer des membres du Parc ou des chercheurs qui pourront alors vous faire bénéficier de leurs connaissances.

Un projet a été envisagé de travaux de reconstitution permettant aux visiteurs de

mieux comprendre les élévations, les aménagements et l'organisation spatiale du sanctuaire. La création d'une structure d'accueil du public devrait être l'ultime stade pour la valorisation de ce site.

*J.D.*

\*Massaliote : Relatif à Marseille du temps de la colonie grecque.



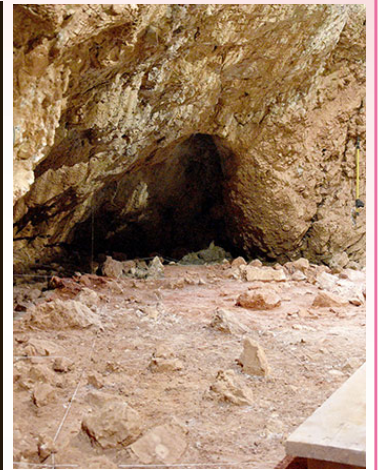
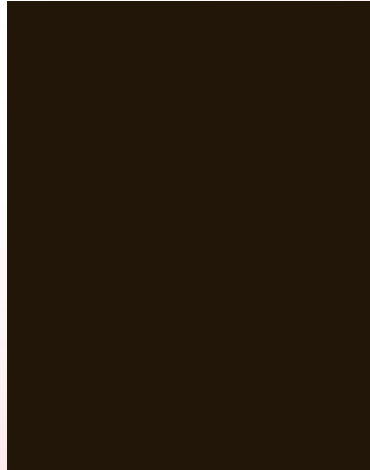


**Une belle et instructive promenade à NICE : LA GROTTTE du LAZARET**

Pendant que Jacques Boucher de Perthes fouillait les sables de la Baie de Somme, en 1831, le propriétaire d'une villa surplombant la baie de Nice, découvrait une grotte sur son terrain. Ce n'est qu'en 1882 que cette grotte fit l'objet d'une note scientifique. Tout au long du XX<sup>e</sup> siècle, des campagnes de fouilles furent menées sur ce gisement préhistorique d'intérêt scientifique et culturel international. La grotte fut classée au titre des Monuments Historiques par arrêté du 21 mars 1963. En 2017, le Département des Alpes Maritimes décida la construction d'un musée sur l'emplacement de la grotte du Lazaret où vécurent des hommes il y a près de 200.000 ans.



S'il vous prenait l'envie de vous promener sur le boulevard Franck Pilatte histoire de regarder les bateaux en partance pour la Corse ou les dériveurs filer vers le Cap de Nice, à moins que nous n'ayez envie de déguster une « gratta kéka », poussez au bout du boulevard et engagez-vous dans une belle allée boisée, véritable parcours initiatique à la découverte de grands mammifères aujourd'hui disparus.



Au bout du chemin, la grotte aménagée pour une visite guidée, une petite librairie, une salle d'exposition offrant quelques vidéos sur les métiers développés autour de la paléontologie.

Le site, entièrement gratuit, est ouvert du Mercredi au Dimanche de 10h à 17h en hiver, 18h en été.

Vous y serez accueillis et guidés par une très accueillante équipe. J.D.

**ILLUSTRATIONS du PROGRAMME d'ÉTÉ du TRAIT d'UNION... (voir page 11)**

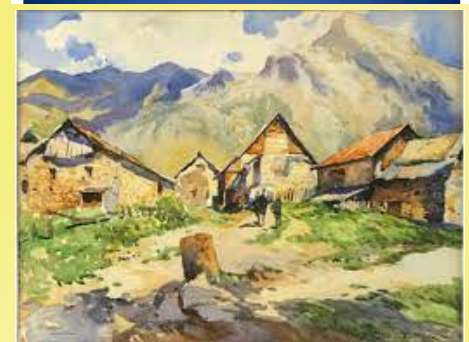


*Dérive des Continents  
et Odyssée de l'Espèce*

**Conférence par Alain Jean VERNET**  
*Docteur en Sciences de l'Université de Nice*  
**Cinéma de La Bolline Valdeblore**  
Mercredi 26 juillet 2023 à 18h00

Les récents tremblements de terre en Turquie et en Syrie sont la conséquence du déplacement brutal des plaques tectoniques qui constituent la croûte terrestre.  
La vallée de Grand Rift en Afrique de l'Est résulte de l'écartement continu de deux plaques tectoniques divergentes.  
Dans cette vallée se sont fossilisés les plus anciens hominidés qui sont les lointains cousins des grands singes africains.  
Aujourd'hui, la vallée du Grand Rift née de la dérive des continents est considérée comme étant le berceau de l'humanité, point de départ de l'Odyssée de notre Espèce.

**LE TRAIT D'UNION** du Val de Blore Entrée libre





Organisé par LE TRAIT d'UNION de VALDEBLORE

**Samedi 15 Juillet – 18h—Cinéma de la Bolline****Professeur Philippe Robert**, médecin spécialiste et professeur de Psychiatrie à l'Université Côte d'Azur**Le vieillissement**— Ses effets, ses pathologies – Comment les prévenir, comment bien les vivre ?

Cette présentation abordera donc les symptômes, ce qu'est la mémoire et au-delà, comment prévenir la maladie d'Alzheimer, comment la traiter et à quoi servent les examens biologiques et d'imagerie ?

**Lundi 17 Juillet & Jeudi 10 Août— Sortie TOPONYMIE**Avec **Alain Pellegrino**

Que nous apprennent les noms de lieu, de cimes, de cols sur l'histoire et la géographie ?

Sortie d'une journée **vers le Pic de la Colmiane**— Prévoir chaussures de marche, pic-nic, eau**Rdv 9h30 — Office du Tourisme de la Colmiane —** Inscriptions obligatoires : 06 87 66 73 25**Jeudi 20 Juillet & Mercredi 9 Août— Visite guidée de St Dalmas**Avec **Anne-Marie Destéfanis**

Souvenirs d'enfance, voyage à travers le temps et l'histoire

**Rdv 10h—Parvis de l'Église Ste Croix de St Dalmas—** Inscriptions : 06 87 66 73 25**Samedi 22 Juillet – Sortie en Forêt du Bois Noir**Avec **Yves David**

Les essences, entretien et valorisation de la forêt — Prévoir chaussures de marche, pic-nic, eau

**Rdv 9h — Parvis de l'Église Ste Croix de St Dalmas —** Inscriptions obligatoires : 06 87 66 73 25**Mercredi 26 Juillet – 18h—Cinéma la Bolline (voir affiche ci-contre)****Alain-Jean Vernet**, Docteur en Sciences de l'Université de Nice

Et Résident à Valdeblore vous présentera la passionnante

histoire de l'espèce humaine— **Dérive des Continents et Odyssée de l'Espèce****Mardi 1er Août —Visite guidée du Fort de la Frassinée**

Ce fort situé à 2km de St Sauveur a reçu en 2022 le prix Vauban « Meilleure restauration ».

Outre la visite des installations militaires, il propose un musée aux diverses thématiques.

Après cette visite, nous vous proposons un pic nic sur l'aire de jeux de Rimplas

située près d'un autre fort aménagé en « Escape games », visite des ruelles, de sa boutique d'artisanat

Covoiturage souhaitable—*Inscriptions obligatoires au 06 87 66 73 25***Jeudi 3 Août— Visite guidée de la Roche**Avec **Marcel Pietri**, enfant d'un pays qu'il connaît comme sa poche,

Il vous en fera aussi découvrir l'histoire à travers les multiples flux migratoires depuis la préhistoire.

Il vous aidera également à déchiffrer le paysage : monts, vallons...

**Départ à 10h du parking containers—** *Inscriptions obligatoires au 06 87 66 73 25***Vendredi 11 Août à 17h— Cinéma de la Bolline— Mollières dans l'histoire**

A quelques jours de l'incontournable festin de Mollières,

**M. Claude Marro**, membre de la Société Scientifique et Littéraire de Cannes,

vous mènera à la découverte de l'histoire de ce pittoresque village du Val de Blore.

**Vendredi 18 Août—18h cinéma de la Bolline****Conférence de Gérard Testor**, astrophysicien de l'Observatoire de Meudon

Pour la 4e année consécutive, cet enfant du pays nous conduira dans le monde des planètes.

Après nous avoir enchanté avec de magnifiques images du cosmos, étonné avec l'histoire de l'astronomie,

Gérard Testor a choisi, cette année, de nous faire découvrir les nouveaux et toujours plus puissants télescopes.



DAE

**EMPLACEMENT DES DEFIBRILATEURS SUR LA COMMUNE**

- La Bolline : Entrée Piscine

- La Roche : Entrée Mairie Annexe

- St Dalmas : En face du Proxi et au Camping

- La Colmiane : Devant l'Office du Tourisme

## « La Pâqueline »

## Ou les mémoires d'une mère monstrueuse d'Isabelle DUQUESNOY

1798. Mauvaise année pour la Pâqueline. D'abord, elle subit les reproches et calomnies de son fils Victor lors du procès de ce dernier, embaumeur aux pratiques douteuses de trafiquant d'organes.

De plus, le procès lui coûte sa réputation, ses voisins, et ses locataires la fuient.

Enfin, sa maison est incendiée ! La seule « chose » qu'elle parvient à récupérer dans ce désastre, c'est son paon, certes un peu brûlé au croupion, mais vivant : P'tit Bécu, le seul qui ne l'abandonne pas !

La Pâqueline, n'ayant plus de logis, haïssant ce fils cause de ses malheurs, songe qu'elle mériterait bien d'habiter chez lui, le temps de son emprisonnement. Certes, elle l'avait chassé deux ans auparavant, mais depuis, on le lui avait dit, il s'était copieusement enrichi. Alors, pourquoi ne pas jouir de l'appartement bourgeois de ce fils malgra-

cieux ?

Ainsi, Pâqueline va bien profiter des richesses accumulées. Au point qu'elle va même reprendre le commerce de son fils en le perfectionnant à l'extrême, car tout est négociable chez les morts.

Et la Pâqueline ne va pas se priver d'élargir ses nouvelles pratiques d'embaumeuse entre quelques visites à Victor en prison, pour adoucir un peu sa condition.

Sur les murs de la demeure de Victor, grâce à une plume volée au derrière de son paon, elle écrit, raconte et confesse toute son histoire. Son fils connaîtra ainsi un jour sa généalogie. Et nous aussi découvrons peu à peu l'enfance de cette mère certes monstrueuse, mais qui pourtant, parfois, nous touche, nous permettant de mieux comprendre son attitude face à Victor.

Le roman alterne les événements présents et la plongée dans le passé de la petite fille que fut Pâqueline, éclairant sa noirceur d'aujourd'hui. Au travers de son récit, l'auteur nous conte la vie des petites gens du

siècle des Lumières, prostituées, servantes, et celle des villes et des campagnes, passant des bordels parisiens à la campagne normande.

Très documentée sur l'histoire de cette période, Isabelle Duquesnoy ne manque pas de talent pour nous détailler en particulier les savoir-faire des embaumeurs et certaines de leurs étonnantes pratiques. Mais elle sait aussi nous régaler de nombreux épisodes truculents qui ont émaillé la vie bien remplie et pleine d'aventures de la Pâqueline.

Elyane Dufour.

Éditions de  
La Martinière –  
458 pages - 21,50 €

## CONCERT Jeudi 6 Juillet à 21h, Église St Jacques-le-Majeur à La Bolline

## L'ACADÉMIE et FESTIVAL de MUSIQUE ZODIAC accueilleront, ce soir-là uniquement, LES CHŒURS DU MERCANTOUR et BIOT ENCHANTANT

Le programme prévu pour ce 6 juillet par l'organisation "Zodiac" sera complété par une œuvre de Gabriel Fauré sur un poème de Victor Hugo : « LES DJINNS »

La cinquantaine de choristes des Chœurs du Mercantour et Biot Enchantant sera accompagnée par les professeurs de l'Académie et Festival Zodiac.

**VEenez NOMBREUX ASSISTER À CETTE SOIRÉE EXCEPTIONNELLE !**

## Votre ATTENTION S.V.P. sur les CHANGEMENTS ci-dessous (voir les soulignés) - MERCI

Suivez-nous sur : <https://www.facebook.com/letraitdunionvaldeblore>  
& sur <https://traitdunion06.wordpress.com> (+ de photos)

## LE TRAIT D'UNION

Présidente, Directrice de la publication  
& Rédactrice en chef : *Jacqueline Dugeay*  
Secrétaire, Correctrice d'édition  
& Conception Réalisation : *Kathy David*  
Vice-président : *Patrick Antonini*  
Trésorier : *Yves David*  
Imprimerie : *Joubert à Carros*

## Ce bulletin est le vôtre...

Envoyez ou déposez vos articles, histoires, idées, photos, dessins, annonces, vos adhésions dans notre boîte aux lettres :

Association Le Trait d'Union  
Chez Jacqueline Dugeay  
Rue Centrale  
La Bolline  
06420 VALDEBLORE

Ou par Courriel : [trait-union06@orange.fr](mailto:trait-union06@orange.fr)  
Tél : 06 87 66 73 25

Pour consulter nos anciens numéros :  
<https://traitdunion06.wordpress.com>

N° ISSN : 2430-8048

## SOUTENEZ-NOUS POUR 2023

C'est grâce à des bénévoles, à vos adhésions, vos annonces, dons et publicités, que ce journal peut continuer à être publié en COULEURS et distribué GRATUITEMENT.

Merci pour votre contribution qui nous permettra de publier les éditions futures.

**VOUS VOULEZ NOUS RENCONTRER ? PRENONS RENDEZ-VOUS : 06 87 66 73 25**

**POUR DEVENIR ADHÉRENT (à renouveler chaque année) :**

Expédiez ou déposez à l'adresse du journal : **15€** (Membre actif) ou **25€ si envoi postal** ou **30€** (Membre bienfaiteur ; **40€ si envoi postal**) - Chèque à l'ordre de **Le Trait d'Union**

Nom : ..... Prénom ..... **Envoi postal :**

Adresse : ..... **OUI**

CP : ..... Ville : ..... **NON**

Email : ..... Tél : .....

**POUR PUBLIER UN ENCART PUBLICITAIRE PAYANT : 60€ l'emplacement**

Adressez votre logo/image (.JPG) en bonne définition, par courriel à :

[trait-union06@orange.fr](mailto:trait-union06@orange.fr) pour sa publication dans **4 numéros.**